

NOUVELLE REVUE APICOLE MÉRIDIENNALE

L'Abeille de la Vallée du Rhône

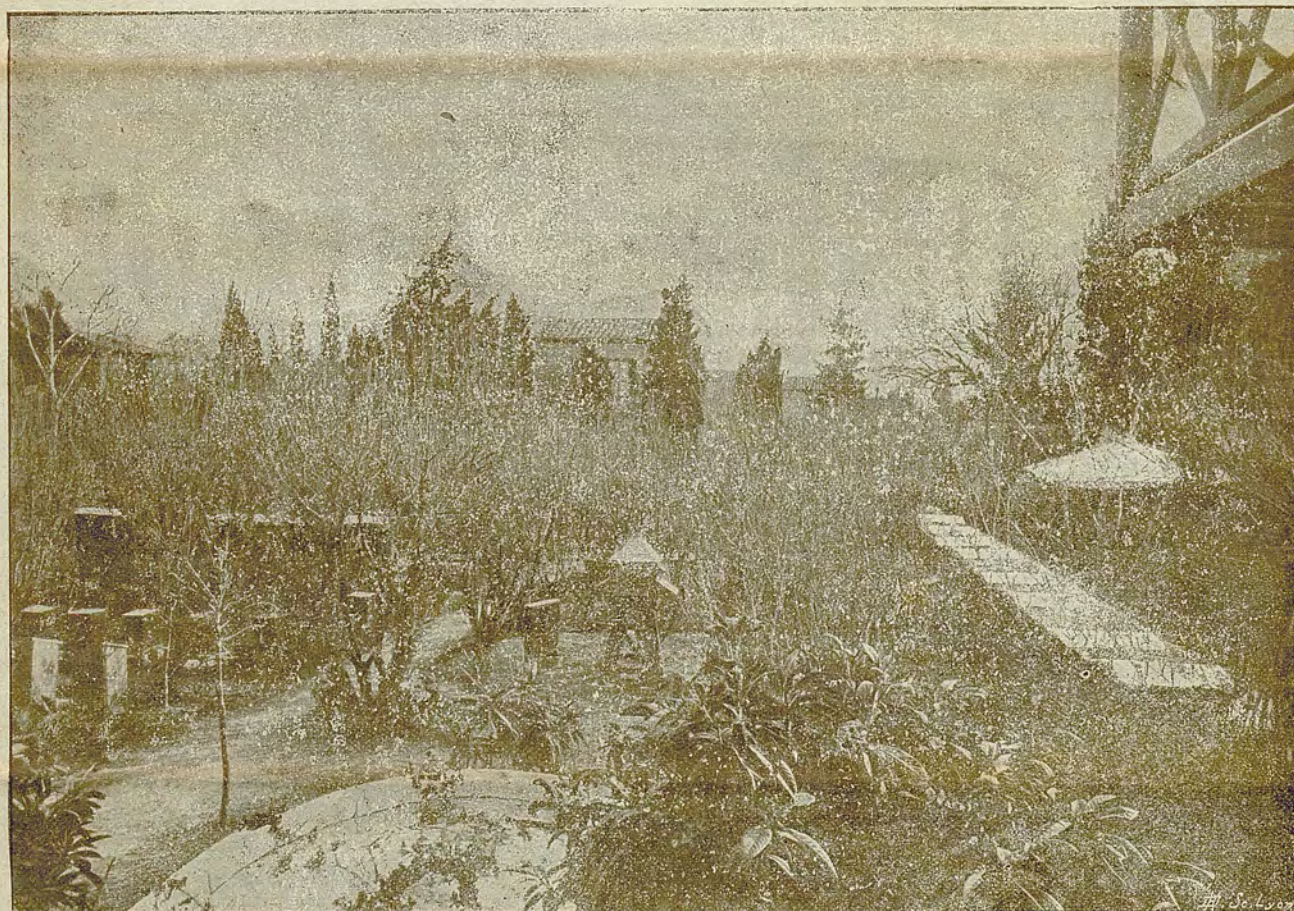
ORGANE DE LA

SOCIÉTÉ RÉGIONALE D'APICULTURE ET D'INSECTOLOGIE AGRICOLE DU MÊME NOM

JOURNAL DES CULTIVATEURS D'ABEILLES DU MIDI DE LA FRANCE

REVUE MENSUELLE, DIRIGÉE PAR RENÉ BOUVIER

Bureau de la Rédaction et Direction : QUARTIER MONCLAR, A AVIGNON

*Les Abonnements et les Annonces sont payables d'avance*

France	} 1 An.... 2 fr. 75	Etranger..	} 1 An.... 3 fr. 50	ANNONCES : 0 Fr. 25 la Ligne	
ET COLONIES				6 Mois.. 1 fr. 75	6 Mois.. 2 fr. 50

Le Numéro : 0 Fr. 30

AVIGNON. — IMPRIMERIE ADMINISTRATIVE & COMMERCIALE J. CHAPELLE

SOMMAIRE

- 1° Procès-Verbal de la séance du 7 Août 1898 de la Société d'apiculture. —
 2° Chronique; — 3° Suppression ou isolement de la mère-abeille, reconstitution des colonies; introduction des mères. (C. Rigal, conférencier agréé du Gouvernement Belge). —
 4° La Chocolaterie au miel d'Hautmont (D. de Feignies). — Réponse aux questions posées,

Procès-Verbal de la Séance du 7 Août 1898
 de la Société d'Apiculture
 au Siège Social, Quartier Monclar, à Avignon

Présidence de M. BROUSSIER, Président

La Séance est ouverte à 4 heures 1/2

Étaient présents :

MM. BROUSSIER, Président; Capitaine SCHÆDELIN, Vice-Président; René BOUVIER, Secrétaire-Général; VIDAL, Bibliothécaire; MAX MARTIN, Secrétaire-adjoint.

M^{mes} BOUVIER, DAVID, LATY, SCHÆDELIN.

MM. GALLAS, Commandant HAINAUT, LATY père, LATY fils, RAFFANEL, SIMONI ainsi que plusieurs apiculteurs étrangers à la Société.

Après la lecture du procès-verbal et son approbation, le Secrétaire-Général parlant au nom du Bureau, prie la Société de vouloir bien autoriser les mutations suivantes :

M. E. de MAUPELLIER est nommé Trésorier en remplacement de M. CAILLET, démissionnaire.

M. MAX MARTIN est nommé Secrétaire à sa place.

Aucune objection n'étant faite, ces nominations provisoires sont maintenues.

Le poste de Secrétaire-adjoint reste vacant.

La parole est donnée à M. le Capitaine Schædelin qui lit un fort intéressant travail sur les emplois gastronomiques du miel. Il est chaudement félicité. L'insertion de son article dans la « Revue » est décidée.

Après lui, M. René Bouvier entretient la Société de la falsification des miels et des moyens à employer pour la réprimer. Il cite ce qui se fait actuellement en Allemagne et rend compte des essais tentés dans ce sens par les Administrateurs de « *L'Abeille de l'Est* », dont le siège social est Nancy. Il donne lecture d'un projet de loi pour la répression, présenté par M. le Président et par lui en 1894, à MM. les Sénateurs et Députés de la Région, projet qui n'a pas eu de suite mais qui peut être présenté à nouveau intégralement.

M. Bouvier demande l'autorisation de poursuivre ce travail et d'entreprendre toutes correspondances utiles au nom de la Société.

Cette autorisation lui est accordée.

Avant de lever la séance et sur la demande de M. Laty, apiculteur à Sauveterre (Gard), il est décidé qu'une conférence sera faite dans cette localité le 11 Septembre.

La séance est levée à 6 heures.

Le Secrétaire Général,

R. BOUVIER.

CHRONIQUE

Gravenhorst, le grand maître de l'Apiculture allemande est mort à Wilsnack le 21 août. M. Freyhoffs, Directeur du « *Journal pratique d'Apiculture* » d'Oranienbourg, nous envoie à ce sujet une communication que notre collaborateur Max Martin traduit en ces termes :

« Pour honorer la mémoire du Grand-Maitre, nous avons fait composer une biographie détaillée contenant le portrait format carte de visite (galvano) de Gravenhorst.

« Nous appelons votre attention sur cette œuvre véritablement avantageuse que nous mettons à la portée de tous les amis des abeilles.

« Biographie et galvano seront envoyés contre la somme de 10 marks. La Biographie seule coûte 5 marks de droit d'impression et le galvano 6 marks. »

Le cadre de notre revue ne nous permet pas d'insérer l'article en question, mais nous nous tenons à la disposition de nos lecteurs qui voudraient se le procurer et le faire traduire. —

— En réponse à la demande de subvention formulée par la Société d'Apiculture de la Vallée du Rhône, le Ministre de l'Agriculture vient d'envoyer à cette association une médaille de vermeil qui devra être décernée dans un concours.

« Le moindre petit grain de mil... »

— « La Fédération Apicole du Hainant » ouvre, sur l'invitation du Ministre de l'Agriculture et des Travaux publics Belge, une enquête sur la loque.

Le Comité de chaque section, devra en conséquence faire connaître au Secrétaire fédéral :

1° L'extension que la loque a prise dans la circonscription de sa section : Nombre et situation des ruches atteintes avec indication de l'adresse de leurs propriétaires ;

2° L'indication des causes auxquelles il y a lieu d'attribuer l'écllosion du mal.

Les apiculteurs sont invités à signaler au secrétaire de leur section les ruches loqueuses qu'ils pourraient connaître. —

Heureux pays où un Ministre chargé à la fois de l'agriculture et des travaux publics trouve le temps de s'occuper encore de l'apiculture !

— Le Général Galliéni se montre décidément administrateur modèle : une récente correspondance reçue de Madagascar nous apprend que le général s'étant rendu compte du parti que l'on pouvait tirer de l'apiculture dans la grande île africaine, encourage de toutes les manières les indigènes à pratiquer cette culture avec méthode.

Notre nouvelle possession est-elle donc si éloignée qu'aucun d'entre nous, apiculteurs mobilistes français, ne puisse y aller tenter fortune ! Laissons-nous encore nos bons amis les Anglais nous supplanter ! —

— Nous lisons dans le « Bulletin de la Somme » :

Une fabrique de maroquin du Duché de Bade, portait plainte contre les apiculteurs des environs ; elle prétendait que les abeilles salissaient les cuirs étendus pour sécher ; elle demandait le transport des ruches à trois kilomètres et une somme fort importante pour le dommage subi.

Le plaidoyer de l'avocat permit que la plainte fût écartée.

Pas bêtes les apiculteurs Badois ! et de fait on se demande pourquoi le fabricant de maroquin puisqu'il était incommodé du voisinage des abeilles ne s'en allait pas ailleurs plutôt que d'obliger les autres à le faire. —

SUPPRESSION OU ISOLEMENT DE LA MÈRE-ABEILLE

RECONSTITUTION DES COLONIES

INTRODUCTION DES MÈRES

Sur la demande de plusieurs Abonnés, nous reproduisons un fort intéressant article, dû à la plume de M. RIGAL, conférencier agréé du Gouvernement Belge, et qu'a publié récemment le « Progrès Apicole du Hainaut » :

La question sur laquelle je dois faire rapport, dit M. Rigal, est la suivante :

« Suppression ou isolement de la mère-abeille ; reconstitution des colonies ; introduction des mères. »

Les termes qui la composent m'obligent à y trouver quatre parties bien distinctes : « Suppression de la mère-abeille ; isolement de la mère-abeille ; reconstitution des colonies ; introduction des mères. »

A. — Suppression de la Mère-Abaille

Par cette opération, l'apiculteur peut avoir principalement en vue : 1° une réunion de colonies, soit pour la formation de forts essaims, soit pour l'obtention de puissantes populations, soit pour la mise en hivernage ; 2° le renouvellement pur et simple de la mère supprimée ; 3° l'élevage de mères de choix ; 4° un accroissement de récolte, et 5° la transformation d'une ruche par l'introduction d'une mère nouvelle.

Nous pensons que la suppression dont il s'agit a uniquement pour but l'accroissement de la récolte par la suspension aussi longue que possible de la ponte et

de l'élevage du couvain. De fait, l'élevage de mères de choix ou le renouvellement pur et simple peut marcher de pair avec l'accroissement de la récolte.

Cette opération, qui peut se pratiquer sur toutes espèces de ruches et doit s'effectuer au moment de la grande miellée ou quelques jours plus tôt, repose sur le principe suivant : Toute colonie rendue orpheline, s'élève une reine de sauveté dès qu'elle a à sa disposition des œufs ou des larves de moins de trois jours, couvain de tout âge. Voici comment nous conseillons de procéder : Par une belle journée, entre 12 et 14 heures, chercher et supprimer la mère défectueuse, visiter à fond la colonie et enlever les cellules maternelles qui pourraient être commencées, laisser la colonie à elle-même pendant plusieurs jours et procéder à une première visite superficielle pour s'assurer de la situation nouvelle, ne pas oublier que la jeune mère peut éclore le 11^e jour, donc visiter à fond le 10^e jour et enlever la ou les cellules ne convenant pas, laisser subsister deux cellules, une avancée et une autre montrant encore la larve, selon qu'on désire hâter ou retarder la reconstitution de la colonie. Annoter que le nombre de jours à s'écouler entre la suppression et les premières naissances de jeunes ouvrières sera en moyenne de 47 jours (16 + 5 + 5 + 21 = 47).

Surveiller la naissance, le vol de fécondation, la première ponte, etc., de manière à arriver assez tôt pour assurer la mise en hivernage. Opérer sur forte colonie. Pendant 25 à 30 jours, la ponte est arrêtée, l'élevage suspendu, toute l'armée en branle, le miel amassé en plus grande quantité ; la mère est rajeunie ainsi que la colonie.

Conclusions : Bien menée, cette opération est bonne. Comme l'essaimage artificiel, elle est très attaquée. Les bons apiculteurs seuls obtiendront des résultats. C'est le grand moyen de prévention de l'essaimage.

B. — Isolement de la Mère-Abaille

C'est un des grands procédés de culture intensive des abeilles qui consiste à cantonner la mère-abeille pendant la période de la grande miellée, afin de suspendre momentanément sa ponte, d'arrêter l'élevage du couvain tardif et ainsi mettre en liberté toutes les butineuses exerçant les fonctions de nourrices.

Au Congrès de Mons, septembre 1895, notre confrère, M. Foucart, a prouvé par *a + b*, que l'isolement de la reine est chose très recommandable. Je me dispenserai de renouveler ici ses irréfutables arguments, qui sont en tout conformes aux miens, ayant répété les mêmes expériences que lui.

Ce qu'il faut surtout enseigner aux apiculteurs des campagnes, ce sont les conditions requises pour assurer la réussite de cette opération et les procédés à employer. Lors de la mise en hivernage, point de départ de la culture des abeilles sagement entendue, bien organiser les colonies : mère de choix, population très forte, provisions abondantes bien concentrées, pollen

suffisamment amassé, constructions nouvelles et régulières, ruche ayant toutes les qualités. Fin d'hiver et début du printemps, provoquer et exciter la ponte de la mère, surveiller l'élevage, assurer une forte population, pratiquer les agrandissements, empêcher l'essaimage. Lors de la grande miellée, posséder les mêmes appareils nécessaires : tôles à mère bien appropriées, ruchette latérale, cadre d'isolement.

Le cantonnement de la mère n'est possible que dans les ruches à hausses en paille ou en bois et les ruches à cadres des deux systèmes. Dans les ruches à hausses, placer la mère dans une hausse séparée supérieurement et inférieurement par deux tôles perforées, dans les ruches à cadres employer la ruchette ou le cadre d'isolement. Après 25 jours environ, rendre la liberté à la pondreuse et laisser les appareils 25 jours dans les ruches à cadres. Diriger les colonies en vue de l'hivernage.

Conclusions : Le bon hivernage, l'élevage bien suivi, la sélection sévère, le cantonnement et la suppression de l'essaimage sont les facteurs de la récolte, même en année médiocre.

(A suivre).

C. RIGAL.

LA CHOCOLATERIE DE L'APICULTURE

Tout esprit de réclame mis de côté, nous pensons être agréable à nos lecteurs en reproduisant un article récemment paru dans la *Croix de la Sambre*, sous la signature de D. de Feignies et qui donne une idée très juste de l'importance qu'acquerra bientôt la nouvelle industrie française du chocolat au miel.

LA RÉDACTION.

Où est le temps que le chocolat ressortissait exclusivement de l'art pharmaceutique ? Alors les bons vieux apothicaires pilaient avec un soin méticuleux les noix de cacao dans un solide mortier, incorporaient à la fine pâte une égale quantité de sucre ou de cassonnade, aplatissaient ou élargissaient le produit à l'aide d'un rouleau cylindrique, le laissaient se raffermir lentement, et finissaient par livrer à leurs clients aisés comme remède savoureux et réparateur quelques morceaux de vrai chocolat, fabriqué selon toutes les règles anciennes.

Les qualités nutritives du chocolat furent vite remarquées. Les noix de cacao, arrivant d'Amérique en plus grande abondance, débordèrent les officines et l'industrie ne tarda pas à s'emparer du chocolat. Nous pourrions dire que depuis trente à quarante ans le public

en est inondé. Aujourd'hui la réclame affiche le chocolat à tous les endroits apparents, et les moindres épiceries sont pourvues des sortes les plus en renom. Inutile de dire que les consommateurs lui réservent l'accueil le plus empressé, le plus engageant.

Ce qui pourrait nuire à cette vogue, c'est que par sa composition même le chocolat est de digestion assez difficile et de nature un peu échauffante. Il ne convient donc ni aux estomacs faibles ni aux organismes irrités.

Mais voici que le chocolat a bien voulu s'adoucir et prendre la suavité du miel. *Qu'y a-t-il de plus doux que le miel?* disait-on il y a trois à quatre mille ans. — *Qu'y a-t-il de plus doux que le miel?* répétons-nous après tant de générations précédentes.

Par sa nature incristallisable et mucilagineuse, le miel semblait ne pouvoir s'associer au cacao et former avec lui des tablettes sèches et non gluantes. Nous avons le pain d'épice au miel; nous pouvions presque désespérer d'avoir le chocolat au miel.

Nous sommes heureux de le proclamer.

Ce qui paraissait un problème insoluble se trouve réalisé à merveille par la *Chocolaterie de l'Apiculture*, dont le siège est à Hautmont. Honneur à la ténacité persévérante et judicieuse de son directeur-fondateur, M. Charles Poulet-Jonet, auquel nous nous permettons d'adresser les plus exquises félicitations.

Par des essais laborieux et multipliés, par des calculs intelligents et variés, par des procédés dont il conserve le secret, M. Poulet a réussi à fabriquer un chocolat inimitable où le cacao, le sucre et miel s'unissent dans les proportions voulues pour donner un aliment doux, bienfaisant, réparateur, agréable, léger, ami véritable de l'estomac qu'il n'appesantit pas et des forces qu'il restaure sans fatigue.

L'aimable et sympathique patron a bien voulu nous faire lui-même les honneurs de son établissement.

Les matières premières sont de choix supérieur. C'est la belle amande de cacao, bien mûre, ni avortée ni véreuse, ni avariée d'aucune manière, torréfiée à point dans un grand brûloir sphérique. C'est le sucre tout à fait pur; c'est le bon miel de nos abeilles et de nos ruches.

La fabrication est irréprochable et surtout d'une ravissante propreté. Nous avons assisté au travail des moulins broyeurs et mélangeurs, au pesage de la pâte, à sa mise en forme, aux mille petits soins nécessaires pour obtenir un résultat parfait. On ne saurait imaginer rien de plus délicat ni de plus attentif.

Le personnel respire la santé et jouit des couleurs les plus fraîches. Chacun exécute sa besogne avec le sentiment scrupuleux de ne pas faire manger à autrui ce qu'il ne souffrirait pas pour lui-même.

Vous devinez que M. Poulet est grand ami du progrès industriel et des procédés rapides de fabrication. Nous avons admiré un appareil frigorifique de 11.000 francs. Il maintient la température du local à sept degrés au-dessous de zéro. C'est là que se refroidit le

chocolat. Nous avons même contemplé du miel solide en barres, en planches, en briques, si l'on veut, du miel de roche: *mel de petrâ*, disaient les anciens.

La partie commerciale est pratiquée avec une entente admirable des goûts et des exigences de la Société actuelle. Rien n'a été négligé pour charmer et séduire l'acheteur. Le chocolat et le miel se présentent sous les formes les plus appétissantes et dans des boîtes qui sont des chefs-d'œuvre. Les images-réclames attirent les enfants et leur font désirer irrésistiblement les bonbons, dragées, pralines, etc., au miel pur et au chocolat véritable.

La chocolaterie d'Hautmont, née d'hier, produit journellement plus de trois cents kilos qui s'écoulent facilement. Elle va les tripler à l'approche de l'hiver. En gardant sa marche initiale de progrès et de loyauté, elle prendra rang parmi les grandes usines de France.

D. DE FEIGNIES.

RÉPONSE AUX QUESTIONS POSÉES

M. R. à T... — Le sainfoin est une plante très mellifère. Cultivez-la en grand si vous le pouvez, vous aurez ainsi un excellent fourrage et vos abeilles en profiteront aussi, largement.

M. J. D. à B... — Oui, mon opinion bien arrêtée est que le fixisme ne vaut pas le mobilisme, il s'en faut même de beaucoup. Ni au point de vue du rapport, ni au point de vue de la commodité, les systèmes ne sont comparables.

Depuis que la ruche à cadres a fait son apparition, la caisse commune a été délaissée et on aura beau nous jeter à la face le grand argument que l'une ne coûte presque rien tandis que l'autre est chère, il nous sera facile de prouver ce que nous avançons.

Je dirais même plus, avant dix ans d'ici, la Provence ne contiendra presque plus de ruches fixes tandis que les ruches à cadres se trouveront dans toutes les propriétés.

M. S. à G... — Nous ne pouvons répondre des industriels qui sollicitent la publicité de notre journal au point de vue des falsifications de cires surtout, mais lorsque les plaintes qui nous sont transmises sont reconnues fondées, nous supprimons immédiatement toute annonce. Voyez ce que vous avez à faire.

M. Léopold A... à Bordeaux. — Nous sommes tout à votre disposition, ne craignez pas de nous importuner et croyez à tout l'intérêt que nous portons à votre entreprise.

Le Directeur-Gérant : **R. BOUVIER.**

MAISON BOUVIER

Quartier Monclar, à Avignon

L'ÉTABLISSEMENT D'APICULTURE LE PLUS ANCIEN

LE PLUS PRIMÉ ET LE PLUS IMPORTANT DE LA RÉGION

RÉCOMPENSES OBTENUES :

Diplôme d'Honneur, Avignon 1892 ;

Médailles de Vermeil et de Bronze, Forcalquier 1894 ;

Médaille de Bronze, Montpellier 1896 ;

Médaille d'Argent, Valence 1897 ;

Médaille d'Or et 2 Médailles d'Argent, Marseille 1897.

BON MARCHÉ SANS PRÉCÉDENT

GRANDE FABRIQUE DE CIRE GAUFREE A 800 CELLULES

Seule MAISON de la Région du Rhône employant les

NOUVELLES MACHINES PERFECTIONNÉES

On Garantit l'acceptation des Feuilles par les Abeilles

CIRE ABSOLUMENT PURE ET EXEMPTÉ DE TOUTE FALSIFICATION

ÉLEVAGE SÉLECTIONNÉ

D'ABEILLES ITALIENNES, CAUCASIENNES, CROISÉES ET COMMUNES

Abeilles de l'Indre, de l'Aube, de l'Auvergne et de la Corse

Tous les Essaims livrés sont accompagnés de Cadres de Couvain

Instruments Perfectionnés et Nouvelles Inventions

GROS & DÉTAIL

DEMANDER LE CATALOGUE

FIBRE VÉGÉTALE

Pour enfumer les Abeilles et les rendre très douces

3 kilos Fr. 2 ») Franco de port et d'emballage

5 » » 2 75)

10 » » 4 50) CONTRE MANDAT-POSTE

HYDROMEL PETITE BROCHURE EXPLICATIVE
Contre 0,15 Centimes

SELS DE GASTINE — LEVURES DE VIN

FAUSSET LORRAIN

EMPECHANT LES BOISSONS EN VIDANGE DE SE GÂTER

E. CABASSE, Ingénieur, à Pont-à-Mousson (Meurthe-et-Moselle)

M^{ME} JOSÉPHINE CHINNI

A PRADURO E SASSO

Près BOLOGNE (Italie)

Nombreuses Médailles à LIÈGE, BRUXELLES et BOLOGNE

PRIX POUR L'EUROPE	Mars	Avril	Mai	Jun	Juillet	Août	Sept.	Oct.
I. Une mère abeille bien fécondée de pure race italienne accompagnée d'un nombre suffisant d'abeilles de la même race, franco.....	8 »	7 »	6 »	5 »	4 »	4 »	3 »	3 »
II. Un essaim de 3/4 de kilo (7.500 abeilles) avec bonne mère et bien féconde, franco.	» 15 »	» 14 »	» 13 »	» 12 »	» 9 »	» 7 »	» 6 50	
III. Un essaim d'un kilo (10.000 abeilles) avec bonne mère et bien féconde, franco.....	» 16 »	» 15 »	» 14 »	» 13 »	» 10 »	» 8 »	» 7 »	
IV. Une nombreuse colonie originaire du pays dans une ruche rustique bien garnie de provisions, non franco..	25 »	25 »	»	»	»	»	20 »	20 »

1° L'emballage est compris dans les prix mentionnés ci-dessus : tous les envois se font franco. — 2° Une mère morte en voyage et renvoyée sans le moindre délai sera remplacée gratis par une autre vivante, et pour les essaims et ruches rustiques, un certificat de l'Administration de la poste, ou du chemin de fer pour obtenir un renvoi de compensation. — 3° Mes prix sont modestes sur ceux des autres apiculteurs, mon élevage se faisant par une sélection fort consciencieuse. — 4° Pour toute commande faite en une fois de dix numéros I, II, III, IV, on donnera un onzième gratis. — Le paiement se fait d'avance. — 6° On est instamment prié d'indiquer son adresse, écrite clairement, le bureau de poste, ou la gare d'arrivée. — 7° Toutes les expéditions sont garanties. — 8° Correspondance en français pour l'Angleterre : prix suivant, plus le port. — 9° On fait des rabais pour les grosses commandes. — 10° Vente de cire et miel. — 11° Pour l'Amérique les reines coûtent 8 francs chacune, non franco.

COLLECTION COMPLÈTE

DU

Bulletin de la Société d'Apiculture

Envoi franco contre 2 fr. en mandat-Poste

FABRIQUE DE MACHINES A GAUFRE

DIPLOME D'HONNEUR, Bar-le-Duc 1895

KUHN, Mécanicien

A LA CHAILLE St-CLAUDE

(Par Besançon)

DEMANDEZ !

Dans tous les Établissements d'Apiculture :

La RUCHE BOUVIER

BREVETÉE

En France et à l'Étranger

Vient de paraître

Cours complet d'Apiculture

et chez tous les LIBRAIRES

Librairie PAUL DUPONT
4, rue du bouloi, 4
PARIS

de M. de LAVENS
Le Rucher illustré
ERRATA A EVITER - CONSEILS A SUIVRE
NOUVELLE ÉDITION 2 fr. 50

NOUVELLE ÉDITION 0 fr. 60

Construction économique des Ruches à cadres

Un beau volume in-8 de 450 pages avec 274 figures (franco) 3 fr. 50

Par GEORGES DE LAVENS, Professeur à la Sorbonne, et GASTON BONNIER, Propriétaire à la Sablonne.

IMPRIMERIE ADMINISTRATIVE & COMMERCIALE

J. CHAPELLE

AVIGNON

Spécialité de REGISTRES ET IMPRIMÉS pour
CAISSES D'ÉPARGNE, MAIRIES, SOCIÉTÉS DE SECOURS
HOSPICES, SYNDICATS, BUREAUX DE BIENFAISANCE, etc., etc.
TRAVAUX DE COMMERCE, BROCHURES, ETC.

MAURICE BELLOT, Apiculteur à Chaource, Aube,
fournit d'ici fin mars :

RUCHÈRES ENTIÈRES D'ABEILLES ITALIENNES

EN RUCHES DE PAILLE

Au Prix de 20 à 28 Francs, suivant Qualité et Grandeur, emballage compris

D'AVRIL EN OCTOBRE :

EXPÉDITION DE REINES ET ESSAIMS

Indigènes et Étrangères

Manufacture de Vélopièdes — Émaillage & Nickelage Industriels

Henri MATHIEU

BOULEVARD SAINT-ROCH. — AVIGNON

LOCATION DE BICYCLETTES AU MOIS & A L'HEURE

ATELIER SPÉCIAL POUR RÉPARATIONS

FAITES DANS LE PLUS BREF DÉLAI

Grand Choix d'Accessoires, tels que : Cornes, Lanternes, etc.

MACHINES D'OCCASION — ÉCHANGE — LEÇONS
AUTOMOBILES

Le Meilleur Ouvrage sur les Ruches est
sans contredit la brochure de 100 pages

CHOIX D'UNE RUCHE

que vient de faire paraître

M. A. MAIGRE

Professeur d'Apiculture

169, RUE RAMBUTEAU, à MACON (S.-et-L.)

LUI ENVOYER 1 fr. 25 POUR LE RECEVOIR FRANCO

CHOCOLATERIE AU MIEL D'ABEILLES

SOCIÉTÉ ANONYME

Association d'Apiculteurs

Usine Modèle à HAUTMONT (Nord)

CHOCOLAT DE L'APICULTURE

SUCRÉ AU MIEL

Cet aliment nutritif, digestif, bienfaisant et rafraichissant
a été dénommé par un grand hygiéniste :

" LE CHOCOLAT DE L'AVENIR "

Qualité surfine, double vanille, enveloppe blanche 2 fr. 50 le 1/2 kil. }
Qualité extra supérieure, enveloppe verte..... 2 fr. » id. } PRIX
Qualité supérieure, enveloppe jaune..... 1 fr. 70 id. } marqués

CONFISERIES

L'INIMITABLE, BONBON FOURRÉ DE CRÈME, AU MIEL

PRALINÉ AU MIEL

CROQUETTES MIGNONNETTES — DÉLICES DES DAMES — BATONS CRÈME

TABLETTES GÔTER

PROCÉDÉ SPÉCIAL DE FABRICATION

MARSEILLE MÉDAILLE D'ARGENT NOGENT-SUR-SEINE MÉDAILLE DE VERMEIL
NICE MÉDAILLE D'OR MARSEILLE MÉDAILLE D'OR
BOURCES MÉDAILLE DE VERMEIL HIRSON MÉDAILLE DE VERMEIL
REIMS MÉDAILLE DE VERMEIL AVESNES MÉDAILLE DE VERMEIL

Le... dans toutes les Epicerias et Pâtisseries
DE FRANCE ET DE L'ÉTRANGER

GRAND ÉTABLISSEMENT D'APICULTURE DE LUCIO PAGLIA

Castel ST-PIETRO (Émilie) Italie

Propriétaire et directeur du plus grand Apiarium breveté par le Roi d'Italie avec élevage sélectionné et exportation des Abeilles-mères qui sont reconnues dans tout le monde pour les plus choisies et de la plus pure race italienne ; 28 années d'exercice avec les plus grands succès.

PRIX COURANT

	AVRIL	MAI	JUN	JUILLET	AOUT	SEPT.	OCTOBRE
Une Abeille-Mère fécondée. fr.	8	7	6	5	4	3 1/2	3
Un essai de 1/2 kil. »	16	15	14	12	10	8	6
Id. 1 kil. »	20	19	18	16	14	12	8
Id. 1 kil. 1/2. »	25	24	23	20	16	14	10
Six Abeilles-Mères. »	—	—	—	—	—	16	13
Douze Id. »	—	—	—	—	—	30	24
Six Essaims de 1/2 kil. »	—	—	—	—	—	40	85
Douze Essaims de 1/2 kil. »	—	—	—	—	—	70	60
Six Essaims de 1/2 kil. »	—	—	—	—	—	60	55
Douze Essaims de 1 kil. »	—	—	—	—	—	90	80

On expédie aussi par paquet postal et franc de port avec emballage compris Kil. 5 de rayons vides naturels, usés et en bon état à cellules féminines correspondant à non moins de 0m,75 décimètres carrés pour 8 fr. 50.

CONDITIONS

1. Les Paiements doivent être effectués en même temps que les Commissions (en or).
2. On accomplit les Expéditions des Abeilles-mères en Europe, franc de port.
3. Pour l'Amérique, chaque Abeille-mère coûte 4 fr. en plus et pour l'Australie 7 fr. en plus.
4. Chaque Abeille-mère qui meurt pendant le voyage est remplacée par une autre vivante lorsqu'elle vient renvoyée tout de suite franc de port.
5. Dans les Commissions des Abeilles-mères données du mois d'Avril au mois d'Août pour une valeur non inférieure à fr. 50, on accorde un escompte du 5%, non inférieure à fr. 100 le 10%, en non inférieure à fr. 200 le 15%.
6. On prie de donner une adresse exacte.

N. B. On expédie aussi sur Commission de la Cire et du Miel très pur produit en cet Établissement et à des prix très modiques.

VENTE & EXPORTATION DE FRUITS FRAIS - RÉCOMPENSES

LEVURES SELECTIONNÉES

DE L'INSTITUT

LA CLAIRE

POUR L'HYDROMEL

Chablis, Champagne, Sauterne, etc., etc.

Demandez renseignements et Brochures gratuites à

M. G. JACQUEMIN

CHEVALIER DU MÉRITE AGRICOLE, CHIMISTE MICROBIOLOGIQUE

à MALZÉVILLE, près Nancy

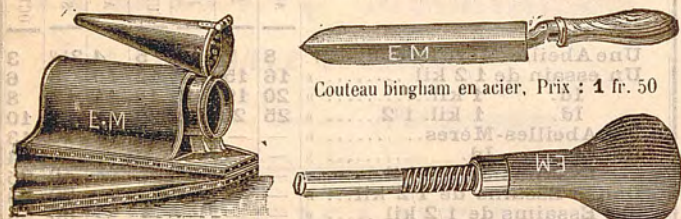
(MEURTHE-ET-MOSELLE)

ÉTABLISSEMENT D'APICULTURE

Ruches à Cadres de tous systèmes et Instruments d'Apiculture
les plus perfectionnés**E. MORET, Apiculteur Constructeur**

TONNERRE - YONNE

Seul constructeur autorisé, des ruches modifiées par le frère Jules



Couteau bingham en acier. Prix : 1 fr. 50

Soufflet bingham perfectionné
depuis 3 fr. 20

Fixe agrafe, Prix : 1 fr. 50



Éperon Woblet, Prix : 1 r. 25

Ruche Layens, 20 cadres 31x37, dep. 12 fr. — Extracteur en tôle dep. 20 fr.

RUCHES D'AVANT, 12 Cadres 27x42 et Hausse contenant 11 cadres, depuis... 12 fr.

8 PREMIERS EN 1896

2 Médailles d'Or | 1 Médaille Vermeil | 5 d'Argent

Demandez le Catalogue Illustré de 130 Gravures

APICULTEURS, mes Amis !

donnez tous votre adresse

AU

GRAND ÉTABLISSEMENT

ALCIDE TEYNAC

A ESPIET

PAR BRANNE (GIRONDE)

Honoré de nombreuses et plus hautes récompenses ;
auteur de plusieurs inventions nouvelles pour l'année 1897.

ARTICLES D'APICULTURE SANS EXCEPTION :

Ruches, — Cires Gaufrées, — Abeilles, etc.

Dernier Perfectionnement, — Solidité, — Bon Marché

Le nouveau Catalogue illustré de nombreuses Gravures, sera envoyé
Franco à toutes les adresses que nous recevrons.

C'EST CHEZ

L. ROBERT-AUBERT

APICULTEUR-CONSTRUCTEUR

à ROSIÈRES (Somme)

QUE L'ON TROUVE LES PLUS BEAUX

LES MEILLEURS INSTRUMENTS D'APICULTURE

RAYONS GAUFRÉS N° 1, 1 kil. franco Gare..... 5 fr. 50
— 2 kil. — 10 fr. 25Lève-Cadres ROBERT, le seul pratique,
déposé. — Prix..... 2 fr. »

Ruches LAYENS, à 20 Cadres, depuis... 15 fr. »

ENGRENAGE HORIZONTAL. — Prix..... 5 fr. 50
— (Franco Gare)... 6 fr. 25

Le même, VERTICAL..... Même prix

HERSE à désoperculer. — Prix.... 1 fr. 15

Paiement par mandat-poste, en faisant la commande.

Sur demande, envoi du Catalogue Général 1897, illustré de 100 belles Gravures.
Il suffit d'envoyer sa Carte de visite.

ÉTABLISSEMENT D'APICULTURE

E. PALICE

A NEUVY-PAILLOUX (Indre)

FABRIQUE DE RUCHES A CADRES MOBILES

ET DE TOUS LES ACCESSOIRES

CULTURE DES ABEILLES

Cire et Feuilles Gaufrées de toutes dimensions

EXTRACTEURS DE TOUTES GRANDEURS

PURIFICATEURS A CIRE SOLAIRE

ABEILLES MÈRES

Essaims et Colonies pure race Italienne

NOMBREUSES RÉCOMPENSES